



TheCollagenCompany

# Żel do higieny intymnej z kolagenem

równowaga stref intymnych

# PIELĘGNACJA ŚWIADOMEJ KOBIETY MA DZIŚ WIELE ADRESÓW

O PIELĘGNACJI SKÓRY TWARZY I CIAŁA POTRAFIMY DZIŚ MÓWIĆ BARDZO PRECYZYJNIE – ANALIZUJEMY SKŁADNIKI AKTYWNE, DOBIERAMY KOSMETYKI DO WIEKU I POTRZEB, ROZUMIEMY ZNACZENIE BARIERY HYDROLIPIDOWEJ. TYMCZASEM ISTNIEJE OBSZAR, KTÓRY - CHOĆ ZNACZNIE BARDZIEJ WRAŻLIWY I PODATNY NA ZMIANY - PRZEZ WIELE LAT POZOSTAWAŁ POZA TĄ ŚWIADOMOŚCIĄ.

## *Strefa intymna*

Strefa intymna to obszar, w którym fizjologia, mikrobiologia i gospodarka hormonalna przenikają się w wyjątkowo subtelny sposób. Potrzeby skóry nie są tu stałe - ewoluują razem z kobietą, zmieniając się na każdym etapie jej życia.

## *Zmieniające się potrzeby stref intymnych kobiet – co mówi nauka i jak powinna wyglądać świadoma pielęgnacja?*

Współczesna pielęgnacja coraz rzadziej opiera się na schematach, a coraz częściej na zrozumieniu fizjologii. Dotyczy to szczególnie tych obszarów ciała, które są najbardziej wrażliwe i jednocześnie najbardziej dynamiczne biologicznie. Ich potrzeby nie są stałe - zmieniają się wraz z wiekiem, cyklem hormonalnym oraz



etapami życia, takimi jak ciąża, połóg czy menopauza. Oznacza to, że podejście do pielęgnacji nie może być uniwersalne, jeśli ma realnie wspierać zdrowie i komfort.

## *Równowaga biologiczna jako punkt wyjścia*

Środowisko okolic intymnych jest jednym z najbardziej precyzyjnie regulowanych układów w organizmie. Kluczową rolę odgrywa mikrobiom, w którym dominują bakterie z rodzaju *Lactobacillus*. To one odpowiadają za produkcję kwasu mlekowego, utrzymującego kwaśne pH - zwykle w zakresie 3,8 - 4,5. Kwaśne środowisko stanowi naturalną barierę ochronną przed patogenami. Każde zaburzenie tej równowagi może prowadzić do dyskomfortu, podrażnień lub zwiększonej podatności na infekcje. Co istotne, równowaga ta nie jest dana raz na zawsze.



## *Ciało się zmienia – potrzeby również. Jak zmieniają się potrzeby skóry w okolicach intymnych w kolejnych etapach życia kobiety?*

### **20+, 30+ – kiedy wszystko działa „naturalnie”**

W młodszym wieku organizm zazwyczaj radzi sobie sam. Estrogeny wspierają prawidłowe nawilżenie, elastyczność tkanek, stabilność mikrobiomu. Pielęgnacja w tym okresie powinna być przede wszystkim delikatna i nienaruszająca naturalnych mechanizmów, czyli bariery ochronnej i naturalnego kwaśnego pH.

To etap „utrzymania”, nie „naprawy”.

### **Ciąża i połóg – czas zwiększonej wrażliwości**

Ciąża to biologiczna rewolucja. Zmiany hormonalne wpływają nie tylko na samopoczucie, ale również na środowisko stref intymnych. Wzrasta ich reaktywność, a równowaga mikrobiologiczna może ulegać zaburzeniom. Po porodzie dochodzi dodatkowo do procesów regeneracyjnych, które wymagają szczególnej delikatności. W tym okresie skóra potrzebuje nie tylko oczyszczania, ale również ukojenia i wsparcia odbudowy.

To moment, w którym „zwykły żel” przestaje być wystarczający.

## *Perimenopauza – początek zmian*

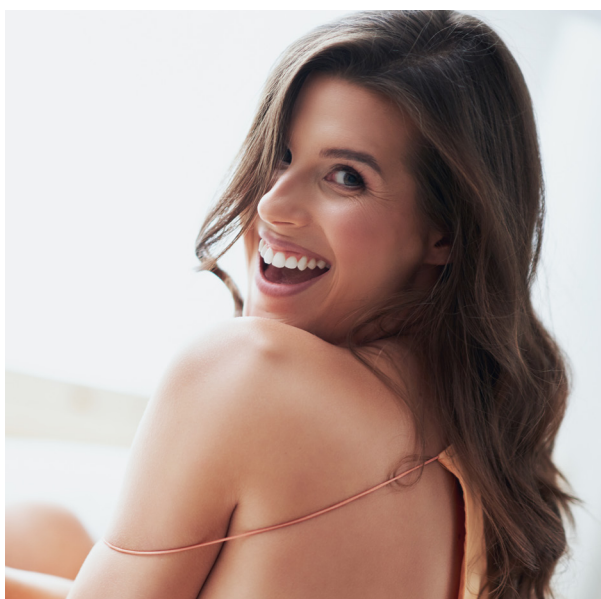
To etap, o którym mówi się zdecydowanie za mało. Spadek estrogenów zaczyna wpływać na: zmniejszenie nawilżenia, większą reaktywność skóry i osłabienie bariery ochronnej. Pojawiają się objawy, które wcześniej nie występowały – uczucie suchości, pieczenia czy zwiększona podatność na podrażnienia. To początek wielu zmian, które z wiekiem trudniej będzie spowolnić.

## *Menopauza – skóra potrzebuje wsparcia*

W okresie menopauzy zmiany stają się bardziej trwałe. Skóra staje się: cieńsza, traci elastyczność i gorzej zatrzymuje wodę. Zjawisko to określane jest jako zespół urogenitalny menopauzy (GSM) i dotyczy bardzo dużej grupy kobiet. Na tym etapie pielęgnacja przestaje być tylko elementem higieny – staje się realnym wsparciem fizjologii skóry.

### **Nawilżenie i bariera ochronna – fundament pielęgnacji.**

Jednym z kluczowych parametrów opisujących kondycję skóry, a także stref intymnych, jest TEWL (transepidermal water loss), czyli poziom utraty wody przez naskórek. Wzrost TEWL oznacza osłabienie bariery ochronnej i bezpośrednio przekłada się na uczucie suchości oraz dyskomfort. Warto to zapamiętać i szczególnie dbać o nawilżenie stref intymnych.



## *Czy dbanie o higienę intymną może się czymś wyróżniać? Czy żel do higieny intymnej to produkt, którego potrzebuję?*

Nasze ciało się zmienia, a wraz z nim zmieniają się również potrzeby. Wsłuchaj się w swoje ciało i intuicyjnie sięgnij po produkt, który będzie dbał o Twoje potrzeby. Tworząc produkty szukamy składników, które nie tylko wyróżniają się swoją skutecznością, ale również tworzymy formuły, które mają przemyślany skład i działają wielokierunkowo na skórę. Na rynku dostępnych jest wiele produktów do higieny intymnej, jednak ich składy często opierają się wyłącznie na funkcji myjącej – bez realnego wsparcia dla skóry i jej fizjologii.

**ŻEL DO HIGIENY INTYMNEJ  
Z KOLAGENEM ZOSTAŁ OPRACOWANY  
W OPARCIU O INNE PODEJŚCIE - NIE TYLKO  
OCZYSZCZA, ALE AKTYWNIE WSPIERA  
KONDYCJĘ SKÓRY I JEJ NATURALNE  
MECHANIZMY OCHRONNE.**

### Osiągnęliśmy to stosując:

- Delikatną bazę myjącą zamiast popularnych detergentów, które mogą naruszać barierę hydrolipidową i powodować przesuszenie. Dzięki temu jest dobrze tolerowany w okresach szczególnej wrażliwości.
- Wsparcie mikrobiomu - nasza formuła zawiera kwas mlekowy, który wspiera fizjologiczne kwaśne pH, sprzyja utrzymaniu naturalnej mikroflory, wzmacnia naturalną ochronę skóry.
- Kompleksowe nawilżenie, stosując składniki naśladujące NMF (Natural Moisturizing Factor). NMF to zestaw substancji naturalnie obecnych w warstwie rogowej, które wiążą wodę i pomagają skórze pozostać miękką, elastyczną i mniej podatną na przesuszenie. NMF można porównać do „wewnętrznej gąbki” skóry. Jej zadaniem jest przyciągać i zatrzymywać wodę w najbardziej zewnętrznej warstwie skóry, dzięki czemu skóra nie jest szorstka, ściągnięta i łuszcząca się. Badania aparaturowe Żelu do higieny intymnej z kolagenem potwierdziły redukcję TEWL (utraty wody) o 22%
- Składniki aktywne o potwierdzonym działaniu pielęgnacyjnym takie jak: pantenol, niacynamid, bisabolol i kolagen.
- Pielęgnację dostosowaną do zmieniających się potrzeb skóry kobiety. Nasza formuła została zaprojektowana tak, aby sprawdzała się zarówno w codziennej pielęgnacji, jak i w okresach zwiększonej wrażliwości (ciąża, połóg, menopauza).

DZIĘKI SKUTECZNOŚCI UŻYTYCH SKŁADNIKÓW ORAZ WYKONANIU BADAŃ APLIKACYJNYCH I APARATUROWYCH JESTEŚMY PRZEKONANI, ŻE PRODUKT TEN SPEŁNI OCZEKIWANIA WIELU KOBIET. MOŻESZ BYĆ JEDNĄ Z NICH I MOŻESZ SPRÓBOWAĆ GO NA WŁASNEJ SKÓRZE.



## CO TO OZNACZA W PRAKTYCE? TO NIE JEST KOLEJNY „PŁYN DO HIGIENY INTYMNEJ”

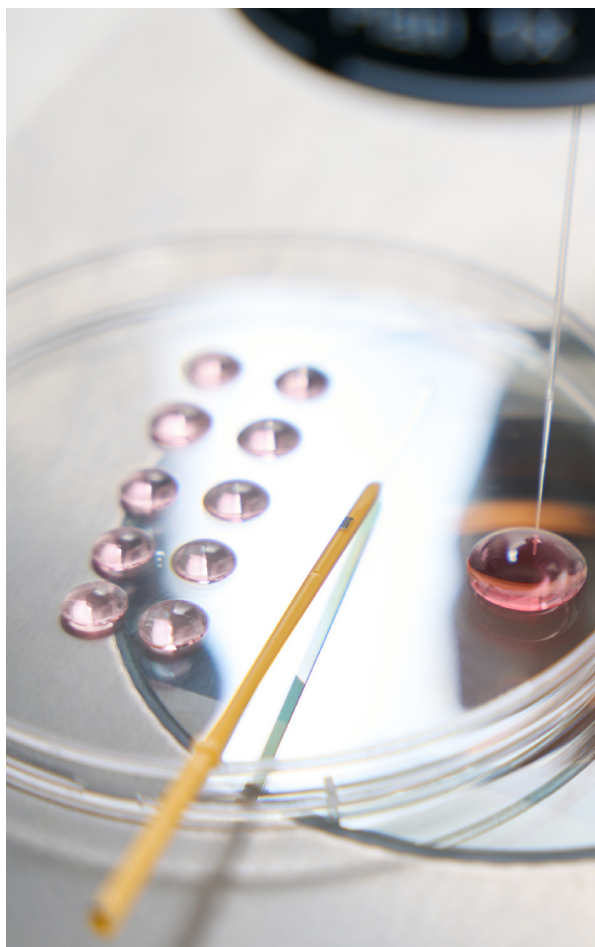
### To formuła, która:

- respektuje fizjologię kobiecego ciała,
- wspiera mikrobiom i barierę skóry,
- zapewnia realne nawilżenie i komfort,
- działa nie tylko na powierzchni, ale wspiera funkcje skóry.

# NIE OPIERAMY SIĘ NA DEKLARACJACH I OBIETNICACH. OPIERAMY SIĘ NA DANYCH!

## BADANIA POTWIERDZAJĄCE SKUTECZNOŚĆ I BEZPIECZEŃSTWO STOSOWANIA

Skuteczność żelu do higieny intymnej z kolagenem została oceniona w trzech uzupełniających się modelach badawczych: badaniach aparaturowych, badaniach aplikacyjnych oraz testach mikrobiologicznych. Każde z nich opierało się na odmiennych metodach oraz grupach badawczych, co pozwala na wielowymiarową ocenę działania produktu.



### 1. Badania aparaturowe – obiektywna ocena wpływu na skórę

Badania aparaturowe zostały przeprowadzone z wykorzystaniem specjalistycznych urządzeń pomiarowych, pozwalających na ilościową ocenę parametrów skóry. W badaniu uczestniczyła grupa probantek, u których oceniano zmiany przed i po określonym czasie stosowania produktu.

#### Analizowane parametry obejmowały:

- poziom nawilżenia skóry,
- transepidermalną utratę wody (TEWL),
- wpływ na fizjologiczne pH.

#### Wyniki:

- wzrost nawilżenia skóry o 11,4%
- redukcja TEWL o 22%
- brak zaburzeń fizjologicznego pH



*Wyniki te wskazują, że produkt nie tylko nie narusza naturalnej równowagi skóry, ale aktywnie wspiera jej funkcje barierowe i nawilżające.*

## 2. Badania aplikacyjne – ocena odczuć użytkowników

Badania aplikacyjne przeprowadzono na grupie 25 kobiet, które stosowały produkt przez 2 tygodnie w warunkach codziennego użytkowania.

Metoda badawcza opierała się na subiektywnej ocenie odczuć probantek, zbieranej w formie ankiet oraz standaryzowanych kwestionariuszy dermatologicznych.

### Oceniano między innymi:

- uczucie świeżości i komfortu,
- poziom nawilżenia,
- skuteczność oczyszczania,
- wpływ na podrażnienia,
- tolerancję produktu,
- możliwość stosowania w okresach zwiększonej wrażliwości.

### Wyniki:

- 100%** kobiet potwierdziło uczucie świeżości i komfortu
- 100%** wskazało na skuteczne oczyszczanie
- 100%** odczuło nawilżenie skóry
- 100%** potwierdziło możliwość stosowania w okresach zwiększonej wrażliwości
- 100%** zauważyło łagodzenie podrażnień i zaczerwienień

nie odnotowano działań niepożądanych



*Badanie to potwierdza bardzo dobrą tolerancję produktu oraz jego wysoką akceptację użytkową.*

### 3. Badania antybakteryjne i przeciwgrzybicze – ocena działania mikrobiologicznego

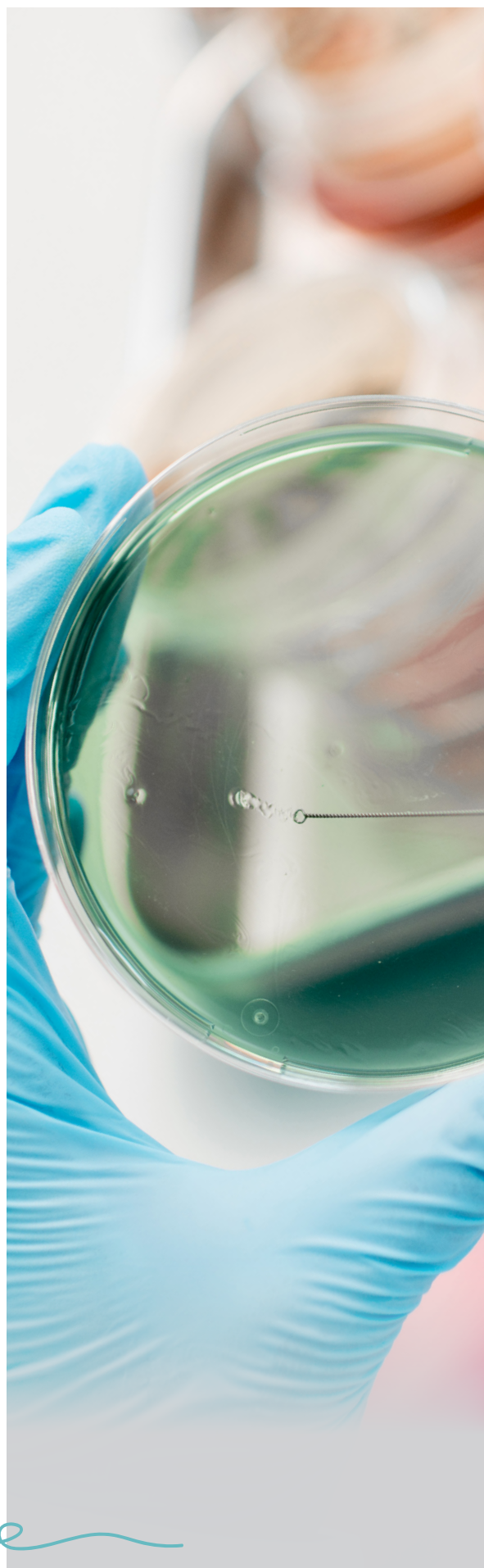
Działanie produktu w zakresie ochrony mikrobiologicznej zostało ocenione w badaniach in vivo, z wykorzystaniem standardowych metod mikrobiologicznych. W badaniu analizowano zdolność produktu do ograniczania wzrostu mikroorganizmów, w tym bakterii i grzybów potencjalnie związanych z zaburzeniami równowagi mikrobiologicznej stref intymnych.

#### Wyniki:

- potwierdzone działanie antybakteryjne
- potwierdzone działanie przeciwgrzybicze



*Wyniki wskazują, że formuła wspiera naturalną ochronę mikrobiologiczną, nie naruszając jednocześnie fizjologicznego środowiska skóry.*



## *Podsumowanie wyników badań*

Zastosowanie trzech niezależnych metod badawczych pozwala na kompleksową ocenę działania i dostarczenie bezpiecznego i efektywnego produktu. Łącznie wyniki te pokazują, że Żel do higieny intymnej z kolagenem działa wielopoziomowo – nie tylko oczyszcza, ale również wspiera fizjologię skóry, co ma kluczowe znaczenie szczególnie w przypadku obszarów tak wrażliwych jak strefy intymne.

### *Czy masz jeszcze jakieś wątpliwości?*

Nowoczesna pielęgnacja to więcej niż zapewnienie higieny. W odpowiedzi na te potrzeby powstają formuły, które łączą funkcję higieniczną z pielęgnacyjną. Skład Żelu do higieny intymnej z kolagenem został zaprojektowany w sposób wielokierunkowy, weźmy więc pod lupę jego składniki.

- Decyl Glucoside – łagodna substancja myjąca, która skutecznie usuwa zanieczyszczenia bez naruszania bariery lipidowej
- Lactic Acid (kwas mlekowy) – wspiera utrzymanie fizjologicznego pH oraz równowagi mikrobiologicznej
- Glycerin, Sodium PCA, Urea, Fructose (kompleks NMF) – odpowiadają za utrzymanie odpowiedniego poziomu nawilżenia
- Panthenol – działa łagodząco i wspiera regenerację
- Niacinamide – wzmacnia barierę ochronną i zmniejsza reaktywność skóry
- Kolagen – wspiera elastyczność i kondycję skóry
- Bisabolol – wykazuje działanie kojące i przeciwzapalne

Tak skomponowana formuła nie tylko oczyszcza, ale aktywnie wspiera funkcje skóry, które ulegają osłabieniu w różnych etapach życia.

### *Świadomość zamiast schematów*

Zmieniające się potrzeby skóry stref intymnych są naturalnym elementem fizjologii kobiety. Problem pojawia się dopiero wtedy, gdy pielęgnacja nie nadąża za tymi zmianami. Dlatego coraz większego znaczenia nabiera podejście oparte na wiedzy: uwzględniające fizjologię i mikrobiom, dostosowane do etapu życia, oparte na składnikach o udokumentowanym działaniu potwierdzonym badaniami.

W tym kontekście pielęgnacja przestaje być jedynie rutyną higieniczną, a staje się elementem profilaktyki i świadomego dbania o komfort oraz zdrowie. Wybierz świadomość zamiast schematów, bo największą zmianą w podejściu do pielęgnacji stref intymnych jest odejście od uniwersalnych rozwiązań. Ciało kobiety zmienia się na przestrzeni życia – pod wpływem hormonów, wieku i doświadczeń biologicznych. Skóra reaguje na te zmiany w sposób bezpośredni, dlatego pielęgnacja powinna za nimi podążać.

**Ten wybór nie jest skomplikowany.**

**Ale bardziej świadomy.**

ŹRÓDŁA NAUKOWE:

- Bianchi, L., et al. (2021). \*The role of collagen in skin health and aging\*. International Journal of Molecular Sciences, 22(7), 3340.
- Draelos, Z.D. (2021). \*The science behind hyaluronic acid\*. Dermatologic Therapy, 34(6), e15030.
- Pullar, J.M., Carr, A.C., Vissers, M.C. (2017). \*The Roles of Vitamin C in Skin Health\*. Nutrients, 9(8), 866.
- Farage, M.A., Miller, K.W., Sobel, J.D. (2010). \*Dynamics of the vaginal ecosystem—hormonal influences\*. Infectious Diseases: Research and Treatment, 3, 1–15.
- Kingsberg, S.A., Wysocki, S., Magnus, L., Krychman, M.L. (2013). \*Vulvar and vaginal atrophy in postmenopausal women: findings from the REVIVE survey\*. Journal of Sexual Medicine, 10(7), 1790–1799.



TheCollagenCompany

# Żel do higieny intymnej z kolagenem

równowaga stref intymnych